

Samrådsunderlag Kaunis Iron AB

Ändringstillstånd för utökning av gråbergsdeponi

2026-04-13

Framställd för:
Kaunis Iron AB
Bert-Ove Johanssons väg 8
984 91 Pajala

Projektnummer: SE2500783

Innehållsförteckning

1. ADMINISTRATIVA UPPGIFTER	3
2. ALLMÄN ORIENTERING	3
2.1 Bakgrund.....	3
2.2 Ansökans omfattning.....	5
3. SAMRÅDETS GENOMFÖRANDE	6
4. VERKSAMHETSBEKRIVNING	7
4.1 Beskrivning av gruvverksamheten.....	7
4.1.1 Brytningsmetod	8
4.1.2 Anrikning	9
4.2 Tapuli dagbrottslayout och hantering av gråberg	9
4.2.1 Tapuli gråbergsdeponi - nuläge.....	11
4.3 Ansökan - Beskrivning ändring av Tapuli gråbergsdeponi.....	12
5. MILJÖPÅVERKAN	15
5.1 Avgränsning av miljöpåverkan	15
5.2 Yt- och grundvatten.....	16
5.2.1 Ytvatten	16
5.2.2 Grundvatten.....	16
5.3 Landskapsbild	16
5.4 Buller.....	17
6. MILJÖKONSEKVENSBESKRIVNINGENS INNEHÅLL	17
7. TIDPLAN	18

1. Administrativa uppgifter

Verksamhetsutövare	Kaunis Iron AB
Organisationsnummer	559003-4103
Postadress	Kaunis Iron AB Bert-Ove Johanssons väg 8 984 91 Pajala
Kontaktperson	Hans Djurberg Tel: 070-640 6589 E-post: hans.djurberg@kaunisiron.se
Juridiskt ombud	Jan Eriksson, Alrutz advokatbyrå AB Tel: 072-214 83 01 E-post: jan.eriksson@alrutz.se
Kommun	Pajala
Tillsynsmyndighet	Länsstyrelsen i Norrbotten

2. Allmän orientering

Kaunis Iron AB, fortsättningsvis kallat ”KIAB” eller ”Bolaget” har tillstånd att bedriva brytning och anrikning av järnmalm vid fyndigheterna Tapuli, Palotieva och Sahavaara vid Kaunisvaara, Pajala kommun, Norrbottens län.

KIAB avser att ansöka om ett ändringstillstånd för en utökning av den maximalt tillåtna mängden losshållet och deponerat gråberg vid Tapuli gråbergsdeponi. Syftet med ansökan om ändringstillstånd är att möjliggöra för fortsatt brytning och anrikning av järnmalm från fyndigheterna Tapuli och Palotieva. I ansökan kommer även att redovisas en viss justering av utformningen av deponin vilken kommer att möjliggöra för Bolaget att effektivisera gråberghanteringen (såväl deponeringen som användningen av gråberg till anläggningsändamål).

2.1 Bakgrund

Brytning vid Tapuli dagbrott och anrikning i Kaunisvaara anrikningsverk har bedrivits sedan november 2012 med ett avbrott mellan 2014 och 2018 efter att den tidigare verksamhetsutövaren Northland Resources AB (”NRAB”) gått i konkurs.

I juli 2018 återupptog KIAB gruvverksamheten vid fyndigheten Tapuli vilken inkluderar deponering av gråberg, drift av Kaunisvaara anrikningsverk samt deponering av anrikningssand. År 2019 ansökte KIAB om ett nytt verksamhetstillstånd för fortsatt drift av den dåvarande verksamheten med brytning och anrikning av malm från Tapuli dagbrott, brytning och anrikning av malm från två nya dagbrott i Sahavaara och Palotieva samt komplettering av anrikningsverket med sulfidflotation vid anrikning av mer svavelrik malm.

Tillstånd till fortsatt och utökad verksamhet med tillhörande verksamhet vid Kaunisvaara anrikningsverk, meddelades av mark- och miljödomstolen vid Umeå tingsrätt genom deldom 2022-12-01 i mål nr M 2090-19. Domen överklagades till Mark- och miljööverdomstolen som i dom 2025-05-13 (mål nr M 14695-22) fastställde Bolagets tillstånd med vissa mindre ändringar som saknar betydelse för nu planerad ansökan. Mark- och miljööverdomstolens dom överklagades till Högsta domstolen som 2026-02-02 beslutade att inte meddela prövningstillstånd vilket innebär att det meddelade tillståndet vann laga kraft. Gällande tillstånd omfattar, såvitt nu är av intresse, bland annat:

- att bedriva gruvbrytning vid Tapuli, Sahavaara och Palotieva dagbrott med en maximal brytning av 10 Mton järnmalm per år.
- att loss hålla och deponera gråberg (från Tapuli och Palotieva dagbrott) vid Tapuli gråbergssupplag om totalt **96 Mton**, inkl. det gråberg som fanns deponerat vid tidpunkten för mark- och miljödomstolens dom i december 2022.

Övriga delar av gällande tillstånd enligt 9 och 11 kap. miljöbalken saknar intresse för nu planerad ansökan om ändringstillstånd för ökad deponering av gråberg inom Tapuli gråbergssupplag och redovisas därför inte i förevarande samrådsunderlag.

Under handläggningen vid Mark- och miljööverdomstolen skedde enbart brytning och anrikning av malm från Tapuli dagbrott med stöd av meddelat verkställighetsförordnande. Nu när domen har vunnit laga kraft kan även brytning och anrikning av malm från de aktuella fyndigheterna i Sahavaara och Palotieva påbörjas.

Uppgiften om ett sammanlagt gråbergstonnage om 96 Mton till Tapuli gråbergssupplag baserades på en tidig design av Tapuli dagbrott, med något mindre gråbergsbrytning, och innefattar inte gråberg från brytning i Palotieva dagbrott. I samband med att arbetet med ansökan till nuvarande tillstånd fortgick designades gråbergsdeponin (Tapuli) om med hänsyn till en större gråbergsmängd där även gråberg från Palotieva ingick i designen. Av förbiseende kom dock den tidigare beräknade mängden gråberg om 96 Mton att ligga kvar i ansökningshandlingarna. Mängden gråberg som anges i gällande tillstånd från 2022 motsvarar med andra ord inte mängden gråberg som Tapuli gråbergsdeponi är designad för och är inte heller tillräcklig för att inrymma allt det gråberg som beräknades, och alltså beräknas, falla vid utbrytning av Tapuli och Palotieva.

I tillägg till ovan har Bolaget sedan upprättandet av tillståndsansökan 2019 och till att nu gällande miljö tillstånd vann laga kraft 2026 tvingats genomföra vissa anpassningar i verksamheten och utarbeta nya strategier för den fortsatta verksamheten. Detta har lett till följande:

- Utformningen av Tapuli centrala dagbrott har förändrats något, vilket innebär att något mer gråberg kommer att behöva brytas jämfört med vad som ursprungligen beräknades.
- Bolaget söker hela tiden att optimera sin resursanvändning vilket innebär bland annat att vägar och dammar/vallar samt annan infrastruktur så långt möjligt anläggs med gråberg. I syfte att förbereda sådan användning sker en utsortering och särhållning av sådant gråberg som uppfyller kraven för användning för anläggningsändamål. Delar av detta testade och utsorterade ”anläggningsgråberg” är i nuläget upplagt i ett område mellan det tidigare redovisade södra respektive norra deponiområdet som nu planeras att inkluderas i norra deponin. För att minimera miljöpåverkan, bl a med avseende på transporter,

behöver Bolaget kunna vara flexibel i sin användning av detta gråberg (när och i vilken omfattning det utsorterade gråberget kommer att användas för anläggningsändamål) varför aktuella massor kommer att inkluderas i den sammanlagda mängd som Bolaget avser att söka tillstånd till att deponera inom Tapuli gråbergsdeponi.

- Bearbetningskoncession har sökts för Tapulifyndighetens sydvästra del, Tapuli K nr 4. Den planerade brytningen skulle, förutsatt att erforderliga tillstånd m.m. meddelas i tid, göra att Bolaget sömlöst kan fortsätta att bedriva sin verksamhet. En framtida brytning av fyndigheten innebär att ytterligare gråberg kommer att behöva loss hållas och deponeras. Tillstånd att deponera gråberget kommer inte att ingå i nu planerad ansökan om ändringstillstånd utan kommer att ingå i den separata ansökan om tillstånd till brytning m.m. av fyndigheten som Bolaget avser att ge in snarast möjligt efter att det föreligger en lagakraftvunnen bearbetningskoncession. Den justerade utformning av deponin som Bolaget nu avser att redovisa i kommande ansökan om utökad deponering kommer emellertid att vara anpassad för att kunna byggas ut för att inrymma även gråberget från Tapuli K nr 4.

Med anledning av ovanstående planerar KIAB således att ansöka om ett ändringstillstånd för en utökning av den maximalt tillåtna mängden deponerat gråberg vid Tapuli gråbergsdeponi. Den tidigare deponidesignen och den delvis justerade designen som nu tagits fram samt hur dessa förhåller sig till ursprunglig och reviderad tonnageräkning beskrivs mer ingående i avsnitt 4.3.

2.2 Ansökans omfattning

Den planerade ansökan om ändringstillstånd enligt 16 kap i miljöbalken kommer att avse ändring av gällande miljötillstånd (meddelat i mål nr M 2090-19 med ändringar enligt dom i mål nr M 14695-22) vad gäller maximal tillåten mängd loss hållat och deponerat gråberg vid Tapuli gråbergsdeponi. Avsikten är att gällande tillstånd att loss hålla och deponera totalt 96 Mton från dagbrotten Tapuli centrala (inte från ansökta Tapuli K nr 4) och Palotieva ska ökas till totalt 114 Mton. I ansökan om ändringstillstånd kommer även att redovisas vissa mindre anpassningar av deponins utformning som, utifrån erfarenheterna från den pågående driften av gruvan och deponin, kommer att göra det möjligt att effektivisera gråbergshanteringen (både deponeringen och hanteringen av gråberg avsett för anläggningsändamål). Anpassningarna av deponins utformning kommer att rymmas inom den yttre avgränsning för deponiområdet som redovisades i underlagen för gällande tillstånd.

3. Samrådets genomförande

Föreliggande dokument utgör ett underlag för det samråd som ska genomföras som en del av miljöbedömningen som genomförs för ansökan om ändringstillstånd. Samrådet syftar till att myndigheter och berörda parter ska få möjlighet att lämna synpunkter och bidra med kunskap angående den kommande ansökans omfattning liksom om miljökonsekvensbeskrivningens (MKB) föreslagna innehåll och avgränsning. I detta samrådsunderlag redovisas övergripande verksamhetens lokalisering, omfattning och planerad ändring samt de miljöeffekter som ändringen kan antas medföra. Vidare föreslås upplägg och innehåll i den MKB som kommer att ingå i ansökan om ändringstillstånd.

Samråd kommer att genomföras som ett avgränsningssamråd. Samrådsmöte kommer hållas med Länsstyrelsen Norrbottens län och Pajala kommun. I övrigt kommer samråd ske skriftligen samt genom annonsering i lokaltidningar, på Bolagets hemsida och på sociala medier. Skriftligt samråd pågår till och med den 22 maj 2026. Samrådets genomförande och vad som framkommer under samrådet dokumenteras i en samrådsredogörelse som ingår i en del av ansökan.

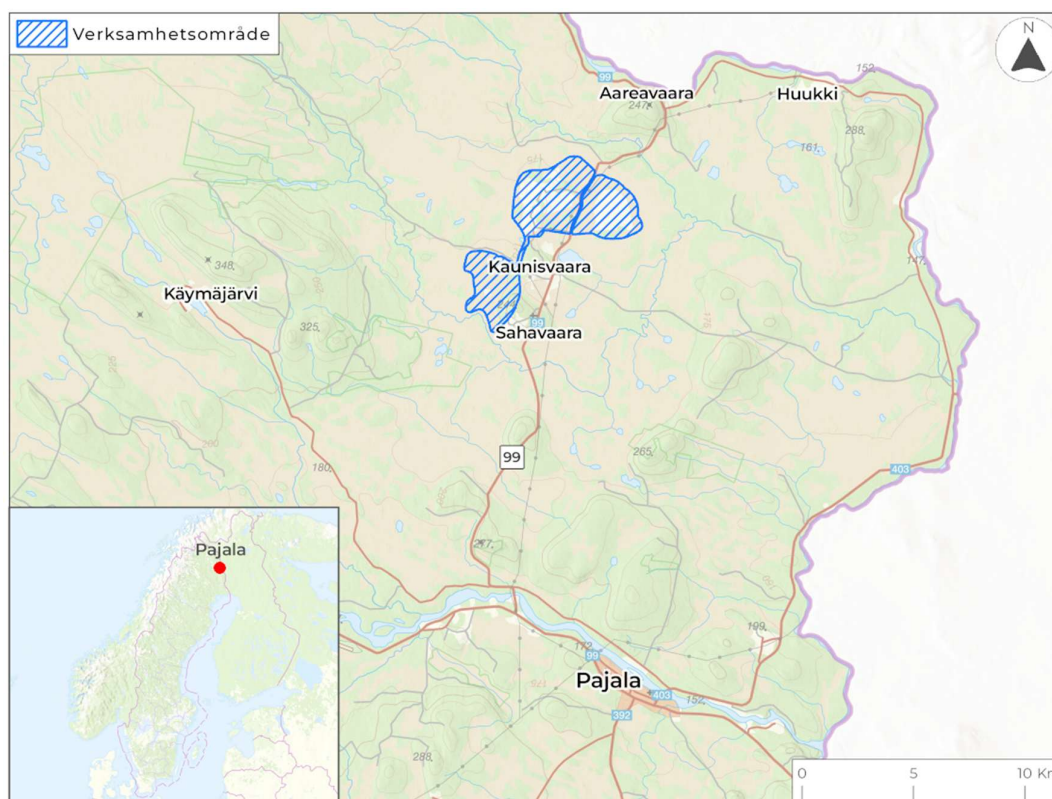
Detta samrådsunderlag kommer att finnas tillgängligt på KIAB:s hemsida: www.kaunisiron.se/samrad_graberg/ och kan även beställas i skriftlig form genom att skicka ett e-postmeddelande till: samrad_graberg@kaunisiron.se

4. Verksamhetsbeskrivning

Som har nämnts kommer planerad ansökan att vara begränsad till ett utökat tillstånd att losshålla och deponera gråberg liksom en justerad utformning av Tapuli gråbergsdeponi. Föreliggande samrådsunderlag behandlar enbart den för ändringstillståndet aktuella gråbergsdeponin vid Tapuli. Nedan lämnas dock för kännedom en övergripande orientering om verksamheten som sådan.

4.1 Beskrivning av gruvverksamheten

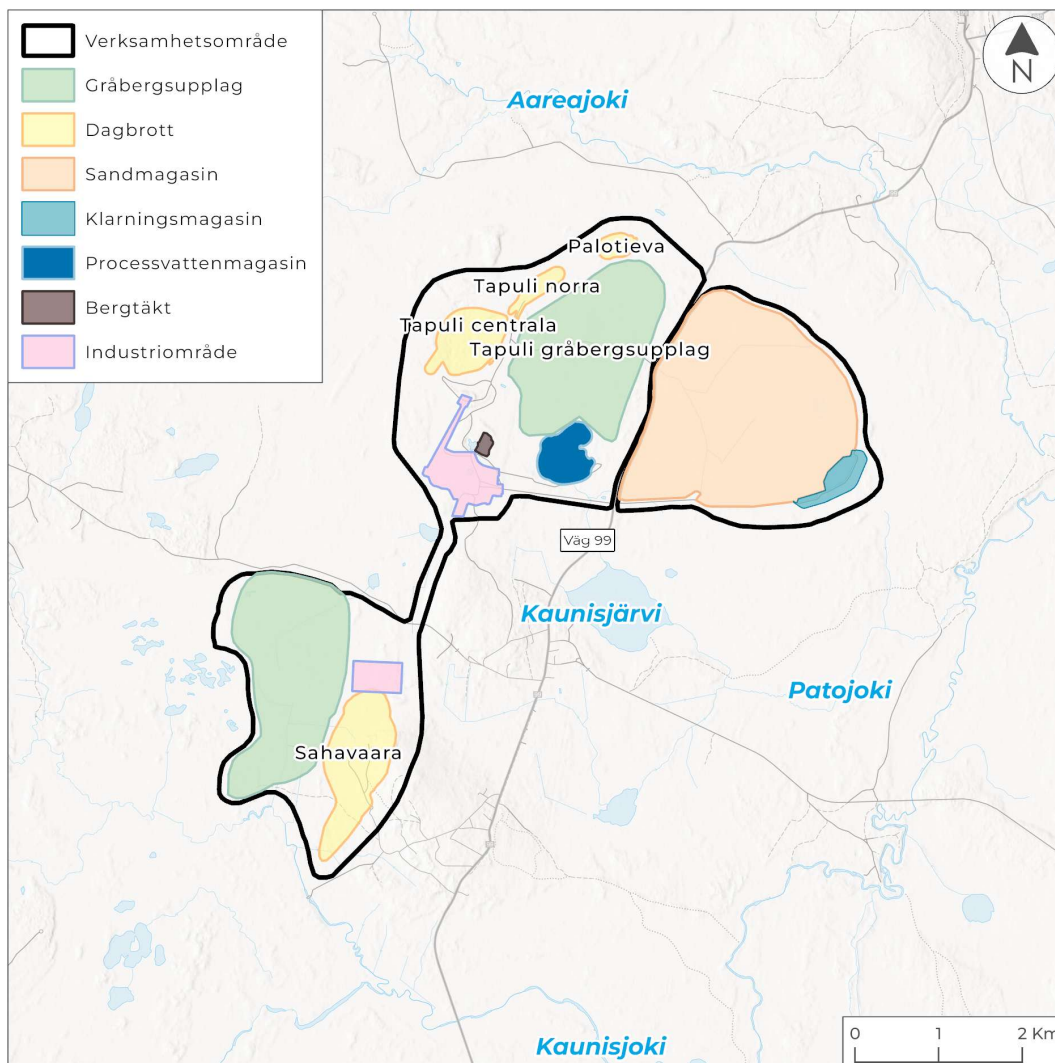
Verksamhetsområdet för Tapuli, Palotieva och Sahavaara dagbrott liksom Kaunisvaara anrikningsverk är beläget cirka 25 km nordost om Pajala centralort, se Figur 1.



Figur 1 Översiktskarta som visar verksamhetsområdena i förhållande till Kaunisvaara, Sahavaara och Pajala centralort.

Tapulifyndigheten ligger cirka 2,5 km norr om byn Kaunisvaara, med fyndigheten Palotieva belägen ytterligare cirka 400 m åt nordost. Industriområdet med anrikningsverket är beläget cirka 1,5 km norr om Kaunisvaara med sand- och klarningsmagasin lokaliserade öster om väg 99, se Figur 2 nedan. Sahavaarafyndigheten ligger cirka 5 km söder om Tapuli dagbrott.

Intill Tapuli dagbrott finns den befintliga Tapuli gråbergsdeponin och vid det planerade dagbrottet vid Sahavaara kommer en ny separat gråbergsdeponi för Sahavaara att anläggas. Den senare deponin berörs dock inte av planerad ansökan om ändringstillstånd avseende deponin vid Tapuli.



Figur 2 Översiktsskarta över verksamhetsområdet. Kartan visar Tapuli dagbrott (centrala och norra), Palotieva och Sahavaara, gråbergsupplagen, sand- och klarningsmagasinet samt industriområdena och processvattenmagasinet.

4.1.1 Brytningsmetod

Mineralreserven i fyndigheterna utgörs av järnmalm och brytningen sker i dagbrott. Dagbrottsbrytningen utförs genom konventionell pallbrytning med borring, sprängning och lastning. Borring utförs med larvburna borrarregat med sänkhämmare eller rotationsborring.

Pallhöjden uppgår normalt till cirka 12 meter men kan variera inom spannet 5–15 meter och ställvis ännu högre beroende på bland annat topografi och hur malmen ligger. Efter borring blandas sprängladdningen på plats.

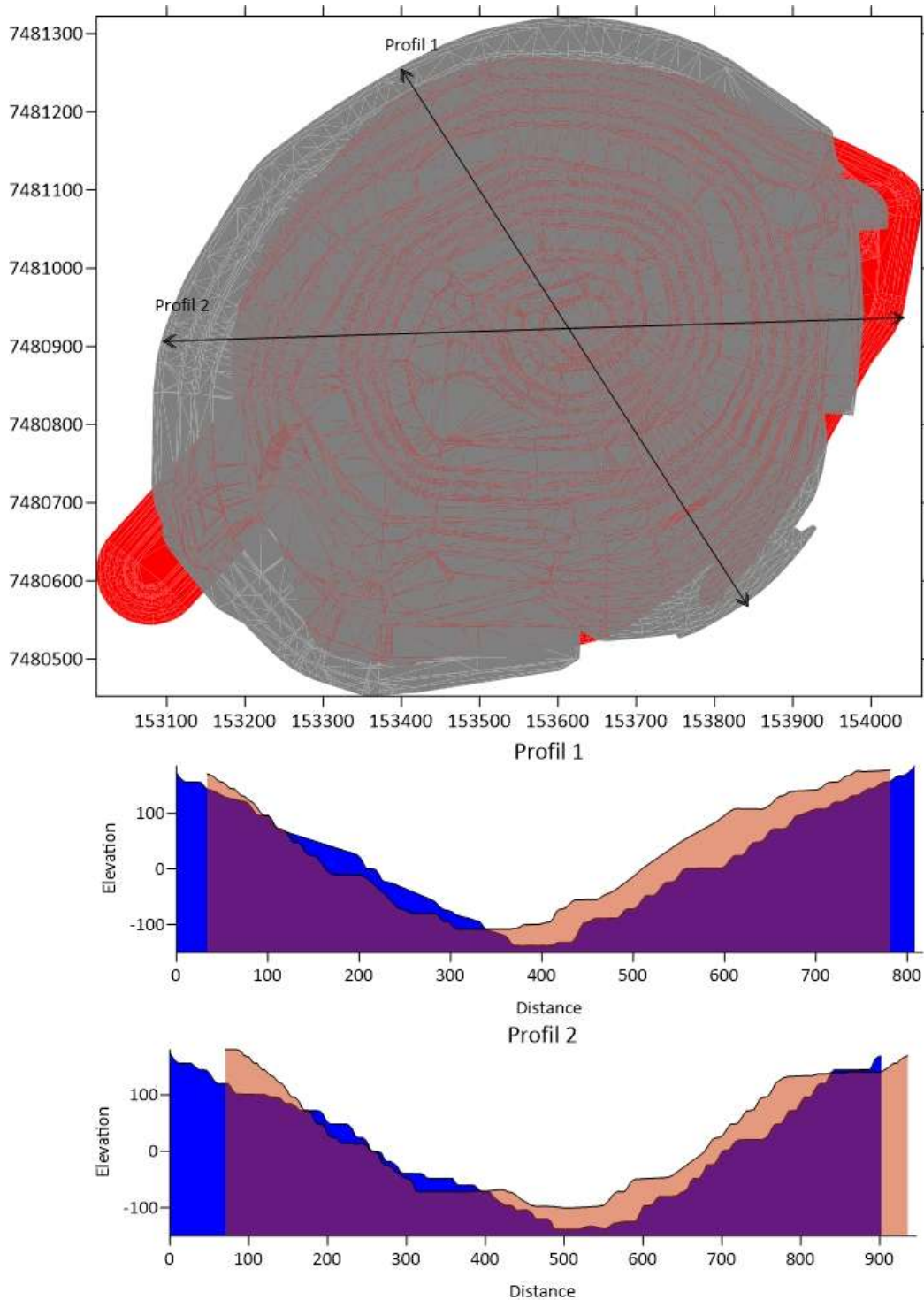
Produktionssprängning får utföras mellan kl. 07.00-18.00 alla dagar i veckan. För att frilägga malmen bryts omkringliggande ofyndigt berg, gråberg, i den utsträckning som erfordras för att erhålla stabila slänter i dagbrottet. Malm och gråberg lastas direkt på truckar för separat hantering.

4.1.2 Anrikning

Malmen från dagbrotten transporteras till en krossanläggning för krossning till cirka 180 mm i diameter. Därefter transporteras malmen till malmladan (mellanlager) innan anrikning. Vid anrikning mals malmen till en fin sand och produkten blandas med vatten för att genomgå magnetseparering varvid ett primärkoncentrat erhålls. Malning och magnetseparering genomförs ytterligare en gång och ett sekundärkoncentrat erhålls. Ofyndigt material från malnings- och magnetsepareringsstegen utgör anrikningssand som avskiljs och pumpas till sandmagasinet. För anrikning av sulfidhaltig malm har anrikningsverket kompletterats med en flotationsprocess där sulfidsvavel avskiljs från den producerade sligen. Sanden från flotationen deponeras i ett särskilt flöde, f.n. i bergtåkten Navettamaa. Det sista steget i anrikningsprocessen är avvattningen där produkten avvattnas genom att vattnet pressas ut ur slurryn. Vattnet som används i anrikningsverket återvinns och recirkuleras i hög grad i processen. Slutprodukten (slig) transporteras till Narvik via lastbil och järnväg (malmbanan) för vidare sjötransport till slutkunder.

4.2 Tapuli dagbrottslayout och hantering av gråberg

Designen för Tapuli dagbrott har justerats något sedan prövningen av M 2090-19 inleddes, i första hand för att uppnå stabila dagbrottsväggar. Den uppdaterade dagbrottslayouten innebär att losshållningen av gråberg och dagbrottets ytmässiga utbredning har ökat något när de översta pallarna har vidgats utåt åt norr, väster och söder, se Figur 3. Dagbrottet har också fått ett mer cirkelformat utseende och radien i markytan ökat något. Det maximala brytdjupet ökar också något men de djupare delarna vidgas inte. Ändringarna är marginella och dagbrottets hela utbredning ligger fortfarande inom det område som jordavrymdes 2012–2014 under NRAB:s verksamhet. Någon annan ändring av betydelse än den något ökade mängden gråberg har den nya dagbrottsdesignen inte haft.



Figur 3 Planvy över Tapuli centrala dagbrott samt två profiler med gamla (orange) och nya (blå) dagbrottsdesignen.

Gråberg från dagbrottet transporteras för deponering på Tapuli gråbergsdeponi i den mån det inte används för anläggningsändamål. I dagsläget deponeras enbart gråberg från Tapuli centrala dagbrott men i framtiden kommer, vilket ingår i gällande tillstånd, även gråberg från Palotieva att deponeras inom Tapuli gråbergsdeponi. Huvuddelen av gråberget vid Tapuli och Palotieva innehåller låga svavelhalter och mycket stora mängder buffrande karbonater men det förekommer mindre partier med högre halter av svavel. Genom provtagning och analys av borrhax från produktionsborrning för gråbergssalvorna styrs deponeringen av gråberget så att de avgränsade bergpartierna som kategoriseras som potentiellt syrabildande deponeras med viss spridning i de mer centrala delarna av deponin. Detta är en säkerhetsåtgärd som minskar syreexponeringen och ökar de aktuella gråbergspartiernas exponering för genomströmmande kalkrik dränagevatten från omkringliggande buffrande gråberg.

Som har nämnts ovan avser Bolaget att ansöka om tillstånd (ändringstillstånd) att även bryta ut Tapulifyndighetens sydvästra del (Tapuli K nr 4). Den utformning av deponin som kommer att redovisas i nu planerad ansökan kommer att ha kapacitet att inrymma gråberget från den utbrytning av Tapuli centrala och Palotieva som omfattas av gällande tillstånd. Den aktuella utformningen av deponin kommer också att, efter vederbörlig tillståndsprövning, kunna byggas ut för att också inrymma gråberget från Tapuli K nr 4.

4.2.1 Tapuli gråbergsdeponi - nuläge

Tapuli gråbergsdeponi utgörs av ett cirka 267 ha stort område där man deponerar inom två fristående områden; ett område i söder och område i norr, se Figur 4. I dagsläget har Bolaget till största delen använt det södra deponiområdet men deponering har även påbörjats inom det norra området som sedan tidigare är förberett för deponering, bland annat genom anläggandet det uppsamlade dike som är föreskrivet enligt gällande tillstånd.

Deponeringen har utförts och utförs enligt den avfallshanteringsplan som togs fram till ansökan om nytt miljötillstånd 2019 och som uppdaterades 2021 under tillståndsprcessen. Inom ramen för Bolagets egenkontroll sammanställs årligen hur deponeringen har bedrivits under året och var olika typer av gråberg, buffrande respektive potentiellt syrabildande, har deponerats. Mängden deponerat gråberg och resultat av provtagning och analyser avseende gråbergets buffertkapacitet eller nettoneutraliseringspotential (NP/AP kvot) redovisas i Bolagets miljörapport.

Lakvatten från det södra deponiområdet avrinner naturligt mot processvattenmagasinet där vattnet samlas upp tillsammans med bland annat länshållningsvatten från dagbrottet för att användas som processvatten i anrikningsverket. Från det norra deponiområdet samlas lakvatten upp i det ovan nämnda dikessystemet vilket leder vattnet söderut mot processvattenmagasinet.

Som tidigare nämnts har KIAB idag tillstånd att på Tapuli gråbergsdeponi deponera 96 Mton gråberg från Tapuli centrala och Palotieva, inklusive den mängd gråberg som fanns deponerad vid tidpunkten för domen i M 2090-19. Inklusive redan deponerade mängder och de mängder som NRAB använde för att iordningsställa det södra deponiområdet beräknas cirka 99 Mton uppkomma från Tapuli centrala och cirka 15 Mton från Palotieva.

Om även de mängder NRAB använde vid anläggandet av det södra området inkluderas måste således den tillåtna deponeringsmängden utökas från 96 Mton till totalt 114 Mton för att inrymma det kvarvarande deponeringsbehovet för slutfrysning av Tapuli centrala och brytning av Palotieva.



Figur 4 Nuvarande utbredning av Tapuli gråbergsdeponi inom tillståndsgivet deponiområde, svart linje. I dagsläget används till största delen det södra upplaget. I takt med fortsatt brytning av Tapuli och Palotieva dagbrott kommer det norra upplaget att användas.

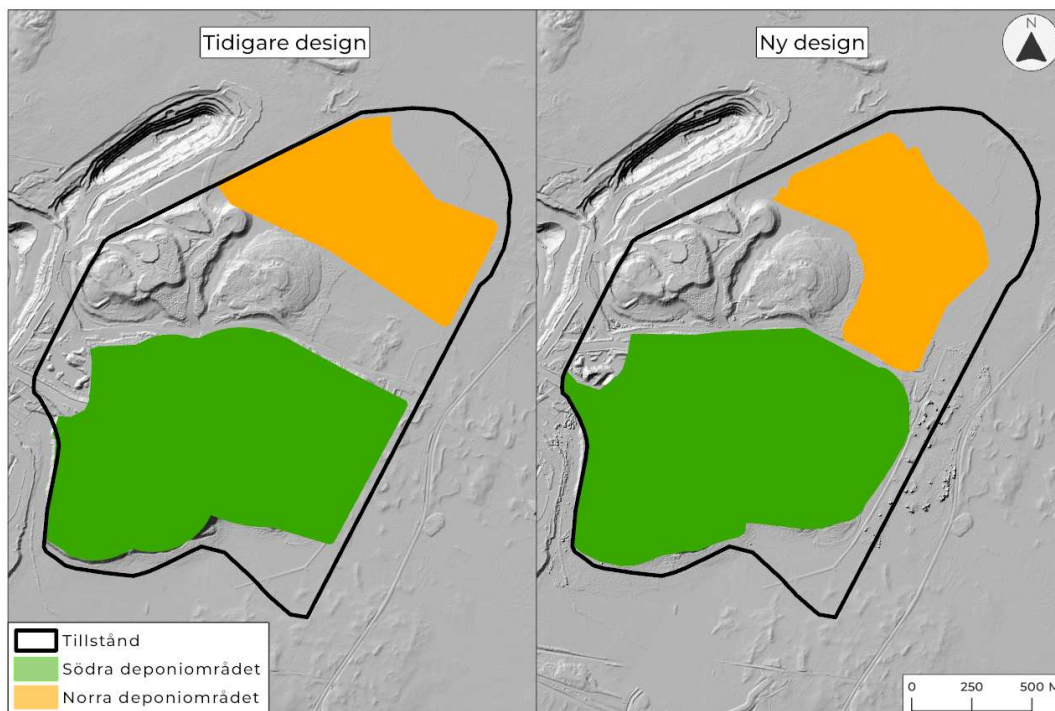
4.3 Ansökan - Beskrivning ändring av Tapuli gråbergsdeponi

Ansökan rör som tidigare beskrivits ändring av tillståndsgiven mängd deponerat gråberg från 96 Mton till 114 Mton på Tapuli gråbergsupplag (inklusive det gråberg NRAB använde för att iordningsställa det södra deponiområdet).

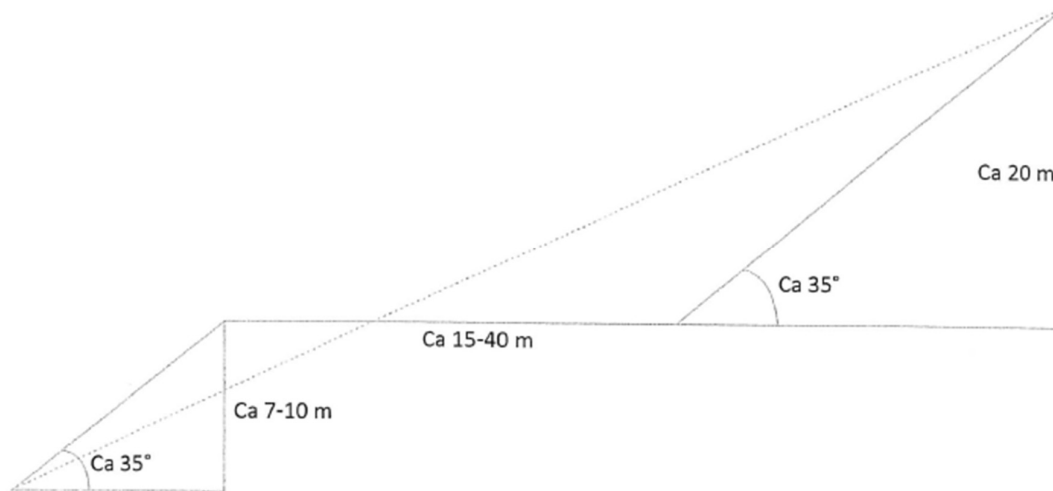
Som har nämnts ovan har det fortsatta arbetet med deponeringsfrågorna visat att det deponiområde som redovisades i underlagen för gällande tillstånd kan disponeras mer effektivt vilket är grunden för kommande ansökan att inom ramen för samma ytmässiga utbredning av det totala deponiområdet justera utformningen av upplaget. En övergripande beskrivning av den reviderade designen framgår av Figur 5 (placering och ytmässigt utbredning) och Figur 6 (deponins uppbyggnad med pallhöjder och släntvinklar m.m.).

En närmare beskrivning av designen av hela deponin (såväl södra som norra området) med arealer och höjder m.m. kommer att ingå i kommande ansökan.

Även om deponering av gråberg från den planerade brytningen av fyndigheten inom Tapuli K nr 4 inte kommer att omfattas av nu planerad ansökan om ändringstillstånd är avsikten att den justerade utformningen av upplaget ska göra det möjligt att bygga ut upplaget för att inrymma även gråberget från Tapuli K nr 4.



Figur 5 Planerad ändring av Tapuli gråbergsdeponi. Tidigare utbredning till vänster och ny utbredning till höger. Södra deponiområdet i grönt och norra deponiområdet i orange.



Figur 6 Principskiss över deponins uppbyggnad med pallhöjder och släntvinklar.

Den närmare utformningen kommer som nämnts att redovisas i planerad ansökan om ändringstillstånd. I utformningen kommer även aspekter såsom stabilitet och geoteknik att ha tagits i beaktande. Vad gäller styrning av deponering av olika typer av gråberg, buffrande respektive potentiellt syrabildande material, kommer samma rutiner som tidigare att tillämpas även vid fortsatt deponering. Även avrinning och uppsamling av lakvatten kommer ske på samma sätt som tidigare.

5. Miljöpåverkan

5.1 Avgränsning av miljöpåverkan

Kommande MKB kommer att avgränsas till de miljöaspekter som bedöms beröras av den planerade ändringen av Tapuli gråbergsdeponi. Detta innebär att bedömningen kommer att omfatta påverkan på aspekter såsom vatten, luft, buller, rennärning, landskapsbild och naturvärden. För flertalet av dessa aspekter bedöms påverkan av ansökta ändringar (utökad deponering inom ett delvis justerat upplag) bli försumbar vilket innebär att redogörelsen i kommande MKB kommer att bli mer översiktlig. Detta gäller framförallt luft, rennärning och naturvärden. Fokus i kommande MKB kommer därmed att ligga på ansökta ändringars påverkan på yt- och grundvatten, buller och landskapsbild.

I kommande MKB kommer således påverkan, effekter och konsekvenser avseende följande bedömas:

- Ytvatten
- Grundvatten
- Landskapsbild
- Buller

Övriga miljöaspekter som inte har någon eller obetydlig koppling till aktuella ändringar och som därför inte kommer beröras mer än översiktligt i föreliggande MKB är:

- Luft
- Rennärning
- Friluftsliv/rekreation
- Jakt och fiske
- Jord- och skogsbruk
- Natura 2000
- Naturmiljö/skyddade arter
- Kulturmiljö
- Vibrationer och stenkast
- Socioekonomi

De miljöaspekter som har sådan koppling till nu aktuella ändringar att de är relevanta att behandla i kommande MKB presenteras ytterligare i nedanstående avsnitt.

5.2 Yt- och grundvatten

5.2.1 Ytvatten

De antaganden som låg till grund för modellering av lakvattenkvalitet och masstransport från Tapuli gråbergsdeponi inför tillståndsansökan 2019 (med uppdatering 2021) utgick från en sammanlagd gråbergsmängd som med viss marginal överstiger den tillståndsgivna mängden om 96 Mton. Beräkningarna av lakvattenkvalitet och masstransport utgick vidare från ett antal konservativa antaganden.

Någon ökad masstransport/belastning av någon betydelse för omgivningen från gråbergsdeponi, utöver den som ligger till grund för processvattenbeskrivningen och miljöbedömningen avseende utsläpp till vatten i det nuvarande tillståndet, bedöms den ökade mängden gråberg till deponin eller den justerade utformningen, inte ge upphov till. Hur lakvattenkvalitet och masstransport från nu aktuella mängder och utbredning/utformning av deponin förhåller sig till nuvarande förhållanden och till vad som är prövat inom ramen för gällande tillstånd kommer dock att utvecklas i kommande MKB.

5.2.2 Grundvatten

Den planerade ändringen av utbredningen och utformningen av Tapuli gråbergsdeponi bedöms utifrån nuvarande underlag att inte innebära någon förändring av påverkan på grundvattenförhållandena (nivåer i första hand) runt deponin jämfört med nuvarande utformning. Inte heller bedöms den ökade mängden gråberg att innebära någon ökad uttransport av föroreningar till grundvattnet i förhållande till vad som redan har bedömts och prövats inom ramen för gällande tillstånd. Frågorna kommer dock att, tillsammans med frågor om påverkan på ytvatten, utvecklas närmare i kommande MKB.

5.3 Landskapsbild

Som har nämnts under avsnitt 4.3 kommer de planerade ändringarna innebära vissa marginella förändringar av de båda delområden som tillsammans utgör Tapuli gråbergsdeponi. I ansökan till Bolagets nuvarande tillstånd (M 2090-19) beskrivs att gråbergsdeponin vid Tapuli kommer bli cirka 75 m hög och bedöms därför kunna synas inom ett relativt stort område.

Den nu planerade ansökan om ökade mängder på gråbergsupplaget och delvis justerad utformning av deponin bedöms på nuvarande underlag inte innebära någon ändring av betydelse av det visuella avtryck som beskrevs i grundansökan och som har godtagits inom ramen för gällande tillstånd. En närmare bedömning av påverkan kommer dock att göras inom ramen för kommande MKB när den närmare utformningen av deponin har beslutats.

5.4 Buller

Enligt villkoret för buller i miljötillståndet från 2022 får buller från Bolagets verksamhet (bortsett från buller som härrör från sprängning och varningssignal för sprängning), utomhus vid bostadsbebyggelse inte överskrida:

- 50 dB(A) under dagtid (kl.07.00-18.00)
- 45 dB(A) under kvällstid (kl.18.00-22.00) och
- 40 dB(A) nattetid (kl. 22.00-07.00).

I de bullerberäkningar som ligger till grund för gällande tillstånd ingår deponeringen av gråberg vid det nu aktuella Tapuli gråbergsupplag. Den utökade mängd gråberg som kommer att omfattas av planerad ansökan bedöms inte i sig medföra någon ändring av betydelse av bullerbidraget från deponeringsverksamheten. När det gäller den planerade ändringen av utformningen av deponin bedöms den på nuvarande underlag inte heller medföra någon påverkan av betydelse på bullersituationen i omgivningen. Arbetsmetoderna vid transport och deponering kommer vidare att vara desamma som i den pågående tillståndsprövade verksamheten. Sammantaget bedöms påverkan på bullerspridningen från verksamheten av den planerade ändringen att bli försumbar.

Inför framtagandet av MKB:n kommer en emellertid en mer utförlig beskrivning av bullersituationen tas fram.

6. Miljökonsekvensbeskrivningens innehåll

Som en del av ansökan om ändringstillstånd kommer en MKB upprättas. Syftet med MKB:n är att redovisa en samlad bild av de nuvarande förutsättningarna, en beskrivning av omgivningspåverkan som förväntas från planerad ändring samt vilka effekter och konsekvenser som den aktuella påverkan kan leda till. Beskrivningar av påverkan, effekter och konsekvenser av planerad ändring kommer att utföras utifrån en objektiv grund och definierad bedömningsmetodik.

MKB:s innehåll föreslås i korthet att innehålla följande delar:

- Icke-teknisk sammanfattning
- Bakgrund
- Avgränsning av ansökan och miljöbedömning
- Gällande tillstånd
- Kort beskrivning befintlig verksamhet och den ansökta ändringen
- Lokalisering
- Omgivningsbeskrivning
- Identifiering, beskrivning och bedömning av omgivningspåverkan/miljöeffekter som ändringen kan antas medföra

- Beskrivning av åtgärder för att förebygga, hindra eller avhjälpa negativa miljöeffekter och risker
- Ändringens betydelse för uppfyllande av miljö kvalitetsnormer och miljömål
- Redogörelse för genomförda samråd

Underlag för MKB:n kommer huvudsakligen utgöras av den tekniska beskrivningen (TB) som tas fram inför ansökan om ändringstillstånd, uppdatering av verksamhetens avfallshanteringsplan och efterbehandlingsplan samt underlag som beskriver ändringens betydelse för sammansättning hos lakvatten från deponin, buller från gråbergsdeponeringen samt grund- och ytvattenförhållanden kring dagbrottet.

7. Tidplan

Möte för samråd med Länsstyrelsen i Norrbottens län och Pajala kommun planeras att äga rum under vecka 19 (början på maj månad) och det skriftliga samrådet med allmänheten och övriga intressenter kommer att löpa parallellt fram till den 22 maj 2026.

Efter genomförda samråd kommer KIAB tillsammans med externa konsulter att upprätta tillståndsansökan, MKB, TB samt övrigt underlag som behövs för en ansökan om ändringstillstånd. KIAB avser att lämna in ansökan om ändringstillstånd till mark- och miljödomstolen under sommaren 2026 där Bolaget kommer att yrka på ett verkställighetsförordnande, alltså att Bolaget får ta tillstånd i anspråk även om domen skulle överklagas.